



El ambiente
es de todos

Minambiente

BOLETÍN HIDROMETEOROLÓGICO DE LA MOJANA

San Marcos, Sucre 07 de abril de 2022

Hora de la actualización: 12:00 HLC

BOLETÍN No: 561

CONTENIDO

1. CONDICIONES METEOROLÓGICAS

1.1 CONDICIONES METEOROLÓGICAS PRECEDENTES

1.2 CONDICIONES METEOROLÓGICAS ACTUALES

1.3 PRONÓSTICO METEOROLÓGICO DIARIO

2. CONDICIONES HIDROLÓGICAS

2.1 CONDICIONES HIDROLÓGICAS ANTECEDENTES

2.2 CONDICIONES HIDROLÓGICAS ACTUALES

2.2.1 SUBZONA HIDROGRÁFICA DEL RÍO SAN JORGE - CUENCA ALTA

2.2.2 SUBZONA HIDROGRÁFICA DEL RÍO SAN JORGE - CUENCA BAJA

2.2.3 SUBZONA HIDROGRÁFICA DEL RÍO NECHÍ - CUENCA BAJA

2.2.4 DIRECTOS AL BAJO CAUCA - CIÉNAGA LA RAYA ENTRE EL RÍO NECHÍ Y EL BRAZO DE LOBA

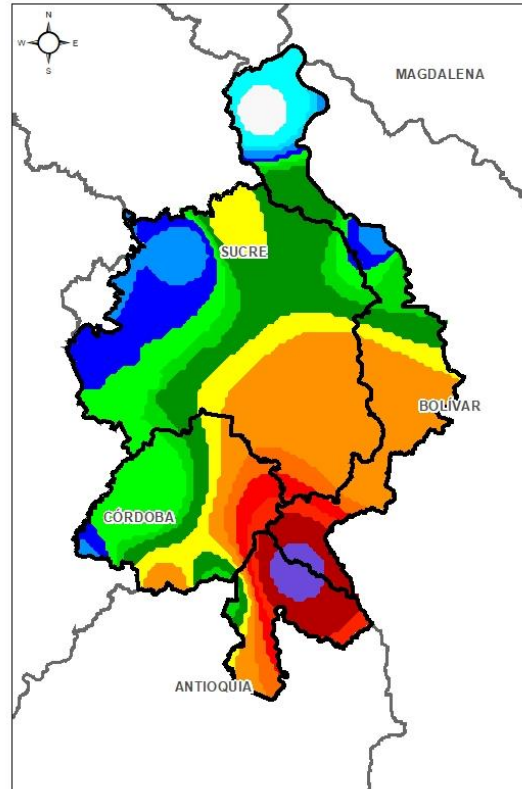
2.2.5 DIRECTOS AL CAUCA ENTRE PTO. VALDIVIA Y RÍO NECHÍ

2.2.6 DIRECTOS AL BAJO MAGDALENA ENTRE EL BANCO Y EL PLATO

El Centro Regional de Pronóstico y Alertas Tempranas de la Mojana - CRPA La Mojana, busca fortalecer el sistema de alertas tempranas a través de un continuo monitoreo de las condiciones hidrometeorológicas, la generación de pronósticos meteorológicos y la difusión de alertas para la comunidad y los diferentes sectores productivos de la región.

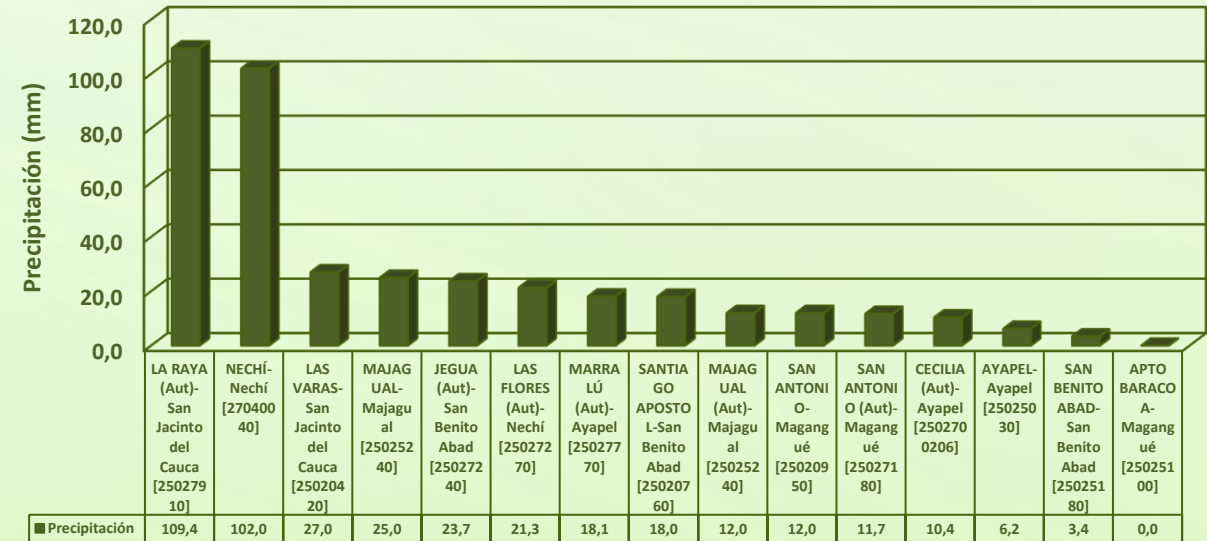
Esta iniciativa hace parte de los proyectos "Reducción del riesgo y la vulnerabilidad frente al cambio climático en la región de La Depresión Momposina", financiado por el *Adaptation Fund* y "*Mojana, clima y vida*", financiado por el Fondo Verde del Clima, implementados por el Ministerio de Ambiente, el Fondo de Adaptación y el PNUD, en alianza con CORPOMOJANA e IDEAM.

1.1 CONDICIONES METEOROLÓGICAS ANTECEDENTES



Precipitación acumulada
06/04/2022 (07:00) – 07/04/2022 (07:00).
Fuente: IDEAM

Lluvia Registrada el 06 Abril de 2022



RESUMEN DE CONDICIONES DEL DÍA 06 DE ABRIL

Precipitación: Durante el día de ayer, principalmente en la noche y madrugada, se dieron lluvias en amplios sectores de La Mojana.

Temperatura: se registró una temperatura máxima de 35,1°C el día 06 de abril a las 15:00 horas en el municipio de San Benito Abad, y una mínima de 24,3°C en la madrugada del 07 de abril en el municipio de Ayapel.

1.2 CONDICIONES METEOROLÓGICAS ACTUALES

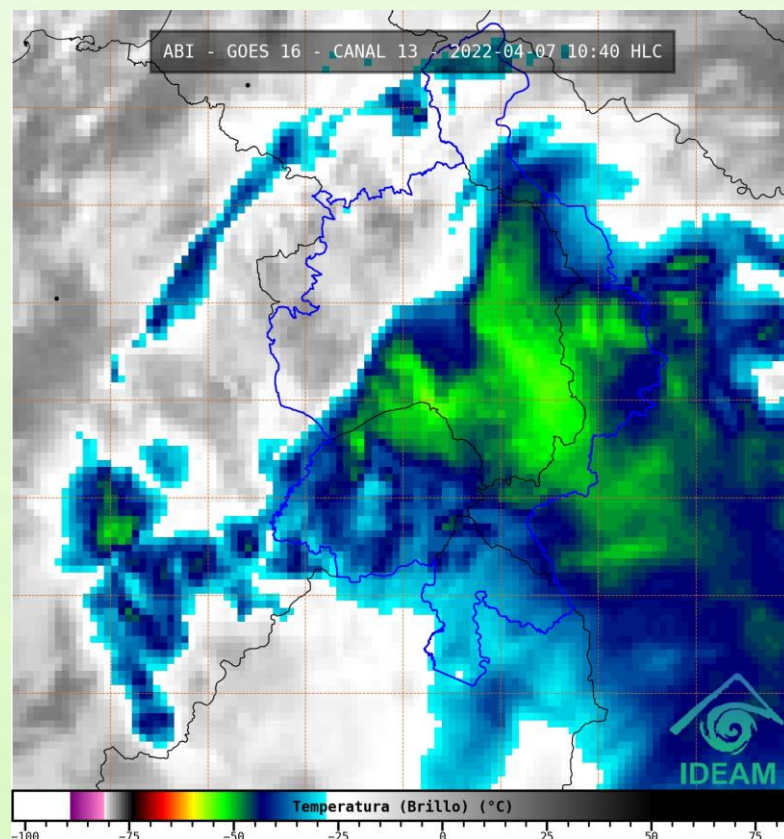


Imagen de satélite IR 10:40 HLC
Fuente: IDEAM

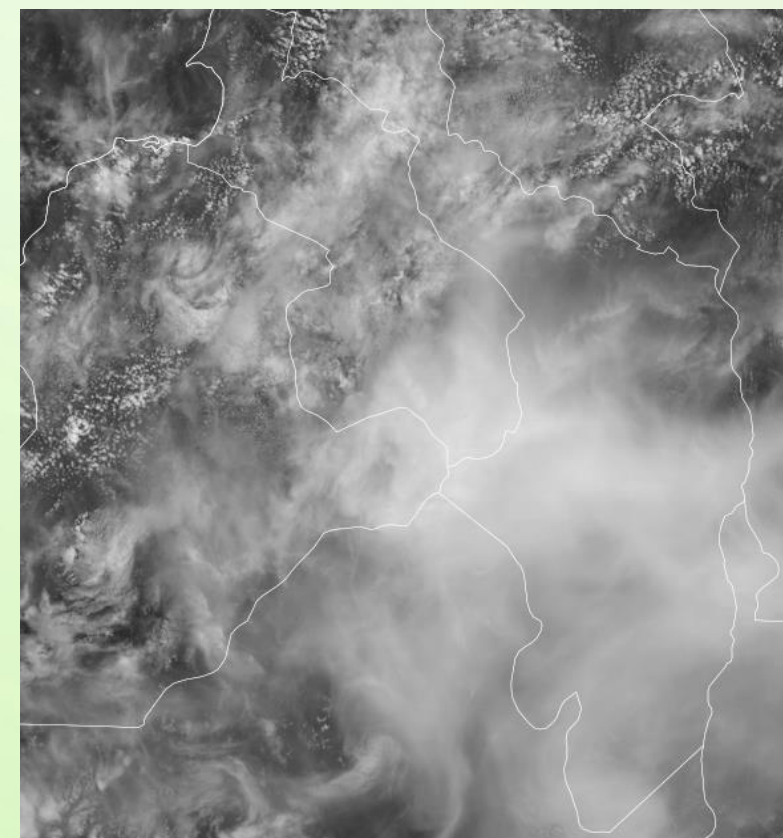
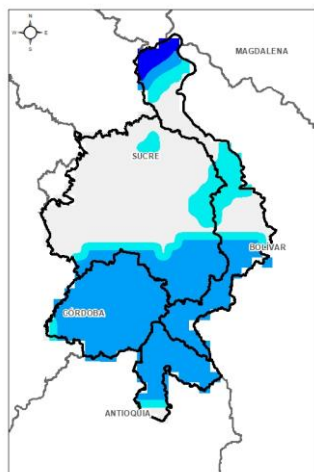


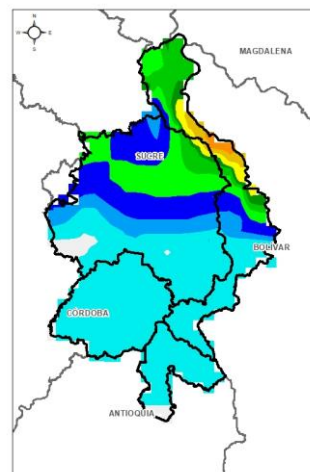
Imagen de satélite visible 10:30 HLC
Fuente: RAMMB/CIRA

En las últimas horas ha predominado cielo entre nublado a parcialmente nublado, con algunas lluvias débiles dispersas.

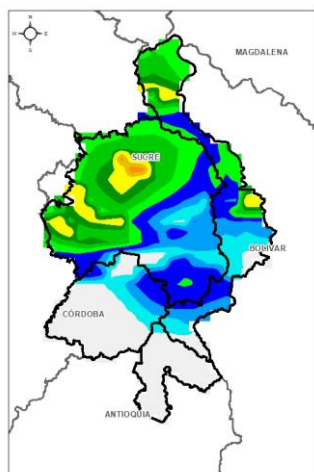
1.3 PRONÓSTICO METEOROLÓGICO



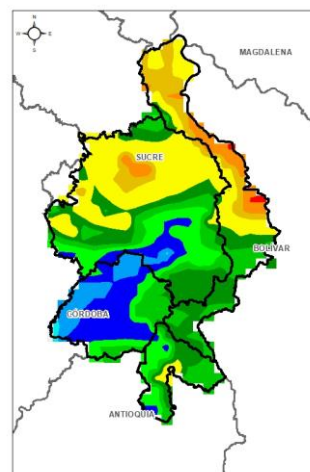
TARDE DEL 07 DE ABRIL



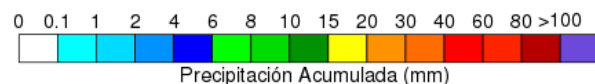
NOCHE DEL 07 DE ABRIL



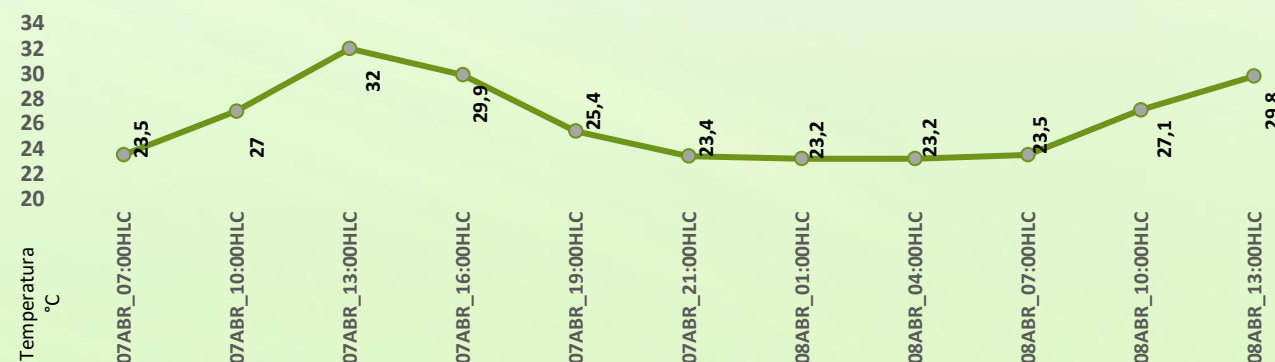
MADRUGADA DEL 08 DE ABRIL



ACUMULADO DEL 07 DE ABRIL AL 08 DE ABRIL



Día	Jornada	Temperatura Máxima	Nubosidad	Tipo de Precipitación	Probabilidad de lluvia(%)
JUEVES 07 DE ABRIL	Tarde	34°C	Parcialmente nublado	Lluvias aisladas a sin lluvias	45%
	Noche	26°C	Parcialmente nublado a nublado	Lluvias dispersas	80%



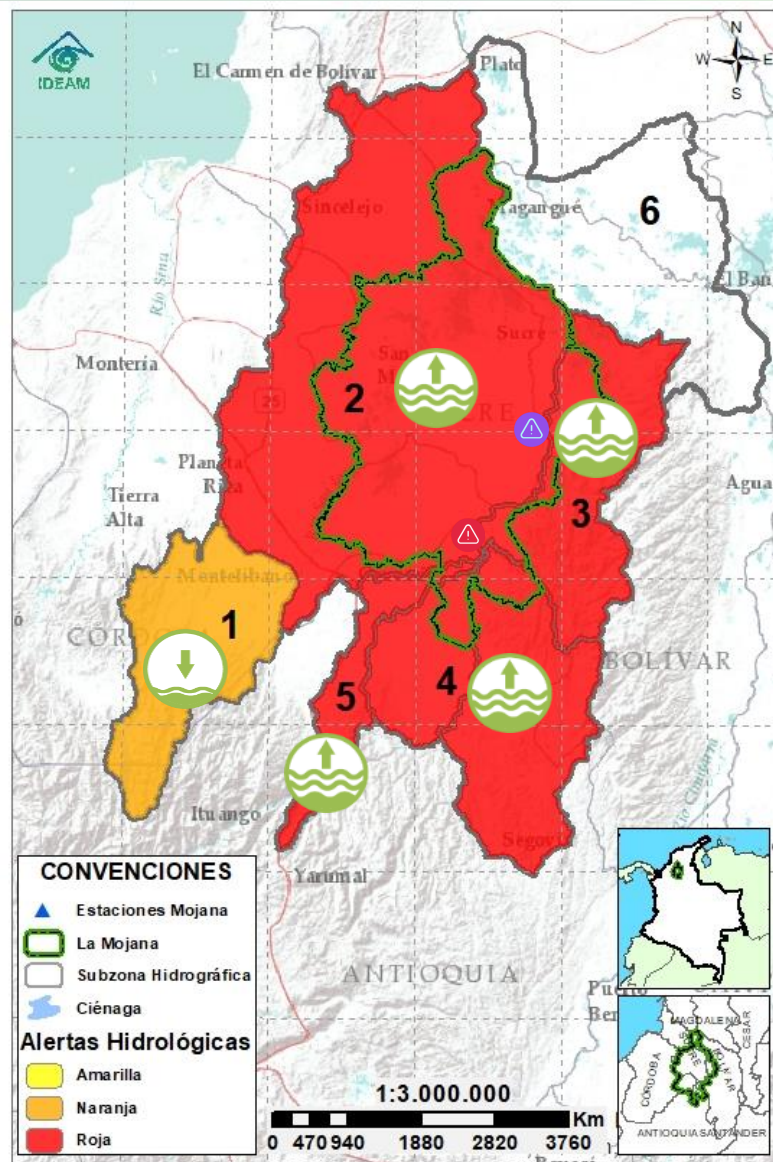
Pronóstico de temperaturas medias para los próximos 02 días

PRONÓSTICO PARA EL JUEVES 07 DE ABRIL

Precipitación: se prevé en horas de la tarde, cielo parcialmente nublado, con probabilidad de lluvias en sectores de Nechí, San Jacinto del Cauca y Ayapel; luego, en horas de la noche y madrugada, se tiene posibilidad de lluvias en amplios sectores de La Mojana.

Temperatura: las temperaturas máximas oscilarán entre los 33°C y 34°C y las mínimas entre los 24°C y 26°C. Las sensaciones térmicas máximas estimadas oscilarán entre los 34°C y 36°C.

2.1 CONDICIONES HIDROLÓGICAS ANTECEDENTES



Condiciones hidrológicas antecedentes para el 06/04/2022

CONVENCIONES DE TERMINOS HIDROLÓGICOS

	Lluvias	Lluvias antecedentes intensas o continuas y/o pronóstico de las mismas, las cuales pueden generar crecientes súbitas en los ríos principales y sus afluentes.
	Descenso	Condición de disminución de niveles.
	Ascenso	Condición de aumento de niveles.
	Creciente súbita	Fenómeno natural que se presenta en los ríos de montaña como consecuencia de la ocurrencia de lluvias intensas o torrenciales en zonas de alta pendiente del cauce principal y sus afluentes.
	Tránsito de crecida	Es el desplazamiento de una onda de crecida de aguas arriba hacia aguas abajo de la corriente.
	Creciente por desembalse	Proceso de tránsito del flujo de agua por descarga controlada desde un embalse.
	Inundación	Aumento en los niveles y/o caudales de los cuerpos de agua que superan la capacidad máxima de transporte o modificación de la sección transversal que la reduce, ocasionando el desbordamiento e inundación de sus zonas aledañas.
	Niveles estables	No se presentan fluctuaciones considerables de nivel del cuerpo de agua.



Alerta ROJA

PARA TOMAR ACCIÓN Advierte a los sistemas de prevención y atención de desastres sobre la amenaza que puede ocasionar un fenómeno con efectos adversos sobre la población, el cual requiere la atención inmediata por parte de la población y de los cuerpos de atención y socorro. Se emite una alerta sólo cuando la identificación de un evento extraordinario indique la probabilidad de amenaza inminente y cuando la gravedad del fenómeno implique la movilización de personas y equipos, interrumpiendo el normal desarrollo de sus actividades cotidianas.



Alerta NARANJA

PARA PREPARARSE Indica la presencia de un fenómeno. No implica amenaza inmediata y como tanto es catalogado como un mensaje para informarse y prepararse. El aviso implica vigilancia continua ya que las condiciones son propicias para el desarrollo de un fenómeno, sin que se requiera permanecer alerta.



Alerta AMARILLA

PARA INFORMARSE Es un mensaje oficial por el cual se difunde información. Por lo regular se refiere a eventos observados, registrados o registrados y puede contener algunos elementos de pronóstico a manera de orientación. Por sus características pretéritas y futuras difiere del aviso y de la alerta, y por lo general no está encaminado a alertar sino a informar.

SIN ALERTA La información que se suministra se encuentra fuera de los umbrales de alerta.

2.2 CONDICIONES HIDROLÓGICAS ACTUALES



Descripción condiciones hidrológicas: muy altos niveles en el río Cauca desde Puerto Valdivia hasta Nechí; se advierte que los niveles se mantendrán en ascenso para las próximas horas en el Bajo Cauca, por lo que se recomienda especial atención en el sector Cara de Gato y sus inmediaciones. En las cuencas bajas de los ríos Nechí y San Jorge continúan los niveles en ascenso; se destaca para el Bajo San Jorge que, persiste el ingreso de agua del río Cauca a través de Cara de Gato, generando el desbordamiento del caño San Matías y, por tanto, inundaciones en las comunidades de Sincelejo, Caracolí y Berlín San Matías (Ayapel).

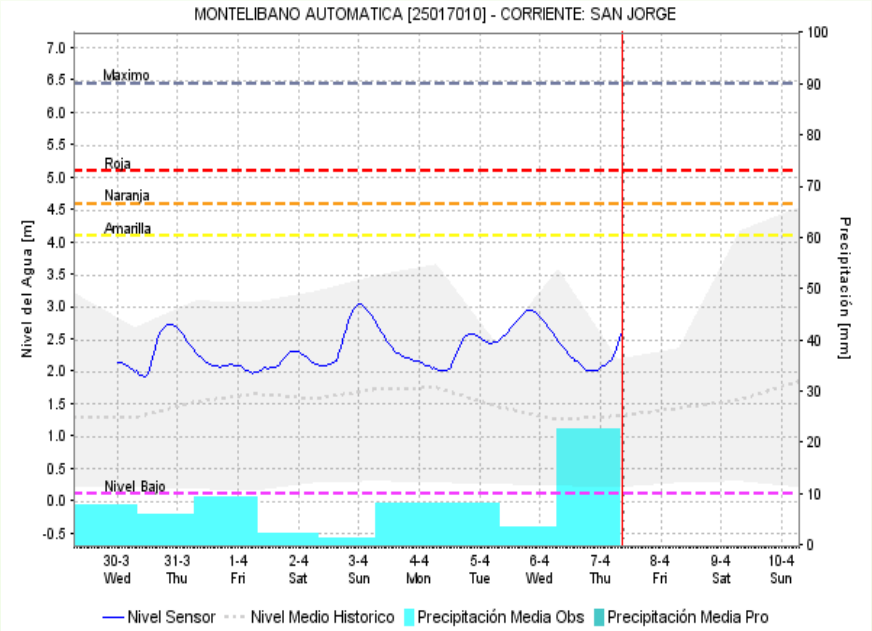
Alerta	Zona Hidrográfica	Subzona o Cuenca Hidrográfica	Condición predominante	Descripción de la alerta hidrológica
	1 Bajo Magdalena-Cauca - San Jorge	Alto San Jorge	Niveles en ascenso	Incremento de niveles en el río San Jorge y en sus aportantes, condición predominante para las próximas horas. Probabilidad de nuevos incrementos en horas de la madrugada.
	2 Bajo Magdalena-Cauca - San Jorge	Bajo San Jorge	Inundación	Inundaciones en áreas rurales de Ayapel por desbordamiento del caño San Matías, el cual registra altos niveles por ingreso del río Cauca. Especial atención en las áreas conexas a Cara de Gato, por incrementos de nivel asociados a los altos niveles del río Cauca.
	3 Bajo Magdalena-Cauca - San Jorge	Directos al Bajo Cauca-ciénaga La Raya entre el río Nechí y Brazo de Loba	Niveles en ascenso	Altos niveles en condición de ascenso en el tramo Nechí-Pinillos, condición que persistirá en las próximas horas. Alerta roja puntual en Cara de Gato, por trasvase de caudal hacia el Bajo San Jorge; especial atención en este punto crítico y sus áreas adyacentes.
	4 Nechí	Bajo Nechí y Directos al Bajo Nechí	Niveles en ascenso	Ascenso de niveles en el Bajo Nechí y sus aportantes, condición que se prevé persista durante el día de hoy.
	5 Cauca	Directos al Cauca entre Pto. Valdivia y río Nechí	Niveles en ascenso	Altos niveles en ascenso en el río Cauca (tramo Valdivia-Nechí). Especial atención en puntos históricos de rompimiento, ante la persistencia del ascenso de nivel que se prevé para los próximas horas.
Sin alerta	6 Bajo Magdalena	Directos Bajo Magdalena entre El Banco y Plato	Niveles en ascenso	Ascenso del río Magdalena entre El Banco y Plato, así como en el Brazo de Loba y el Brazo de Mompós, comportamiento predominante para hoy.


Nota 1: Las alertas hidrológicas pueden ser corregidas y/o actualizadas en el futuro. No representa una certificación oficial del IDEAM.

Nota 2: Es probable que los eventos hidrológicos reportados en las alertas emitidas no se estén presentando sobre los ríos principales sino sobre sus afluentes.

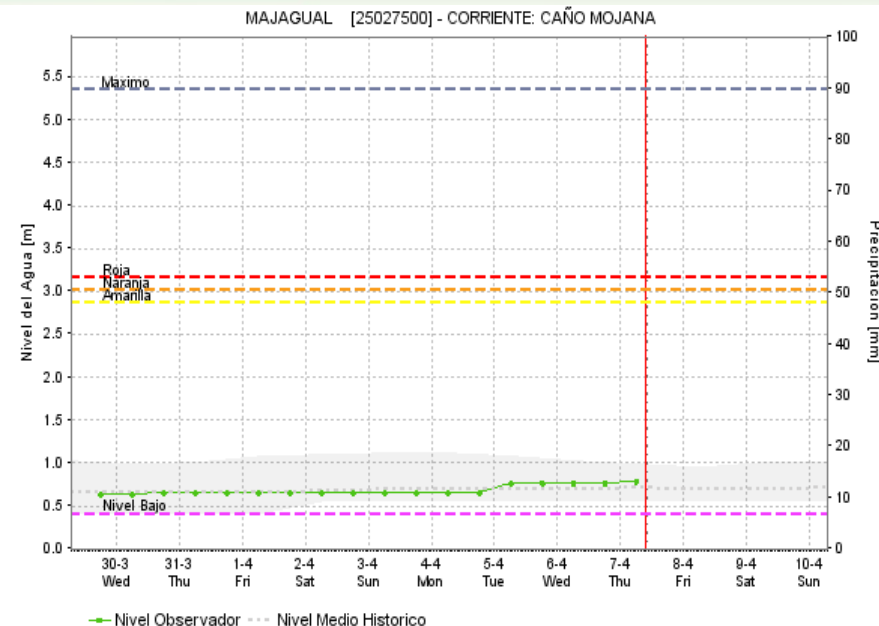
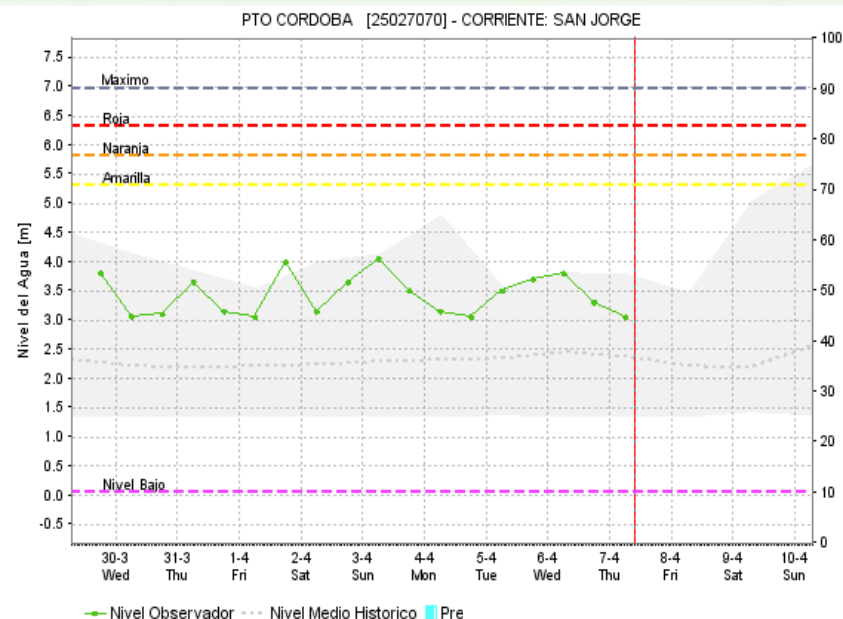
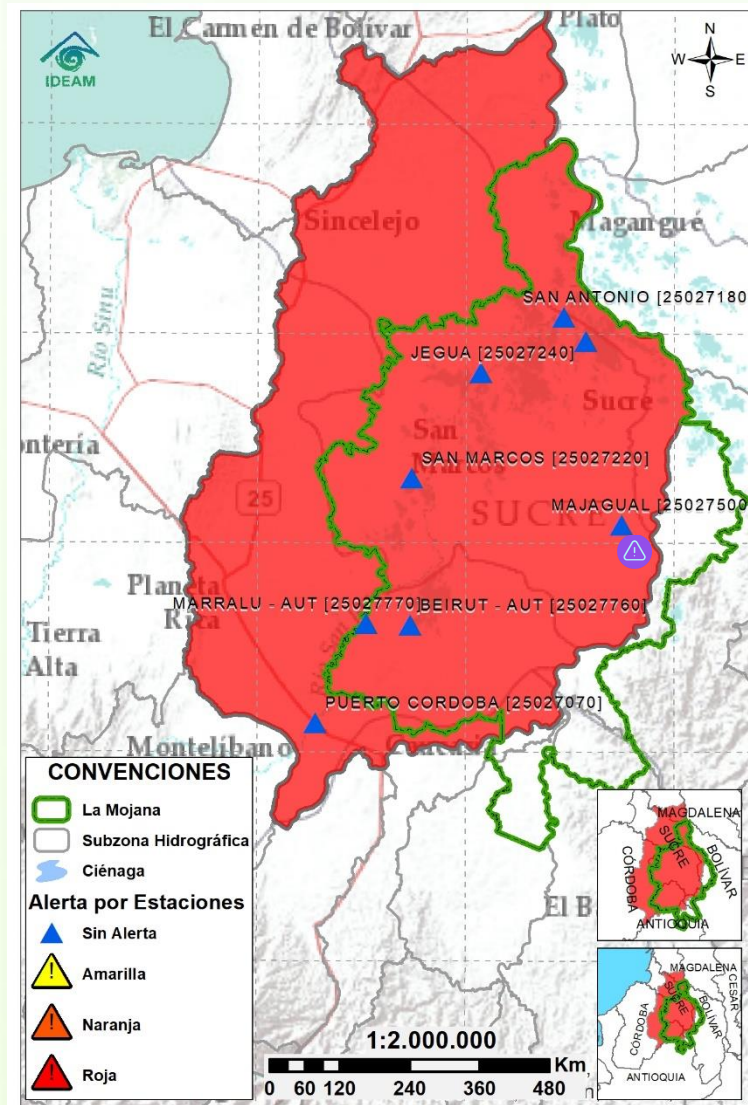
Nota 3: El IDEAM recomienda a la población ribereña estar muy atenta al comportamiento de los niveles de los ríos y atender las recomendaciones que la Unidad Nacional de Gestión del Riesgo de Desastres (UNGRD) emita para la implementación de medidas de contingencia ante posibles afectaciones por desbordamientos e inundaciones.

2.2.1 SUBZONA HIDROGRÁFICA DEL RÍO SAN JORGE CUENCA ALTA



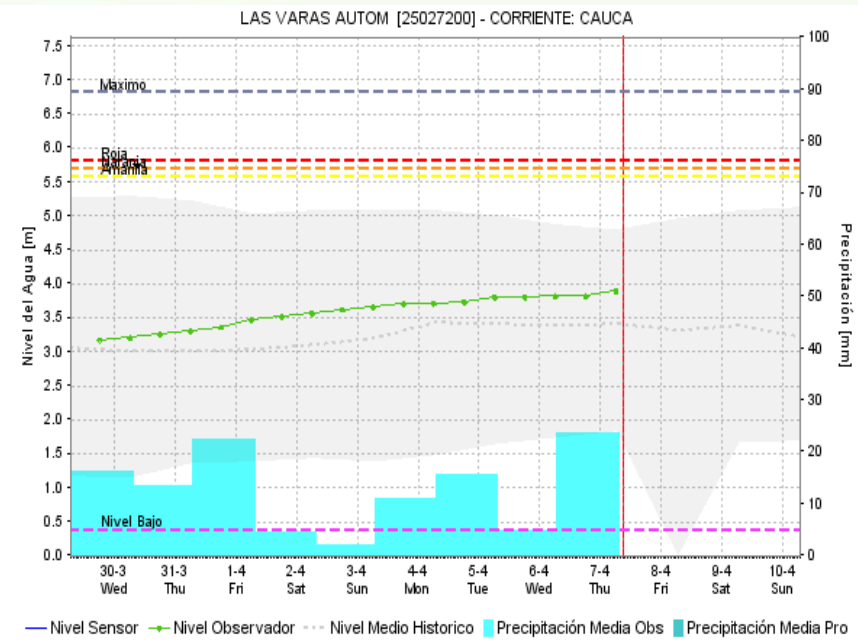
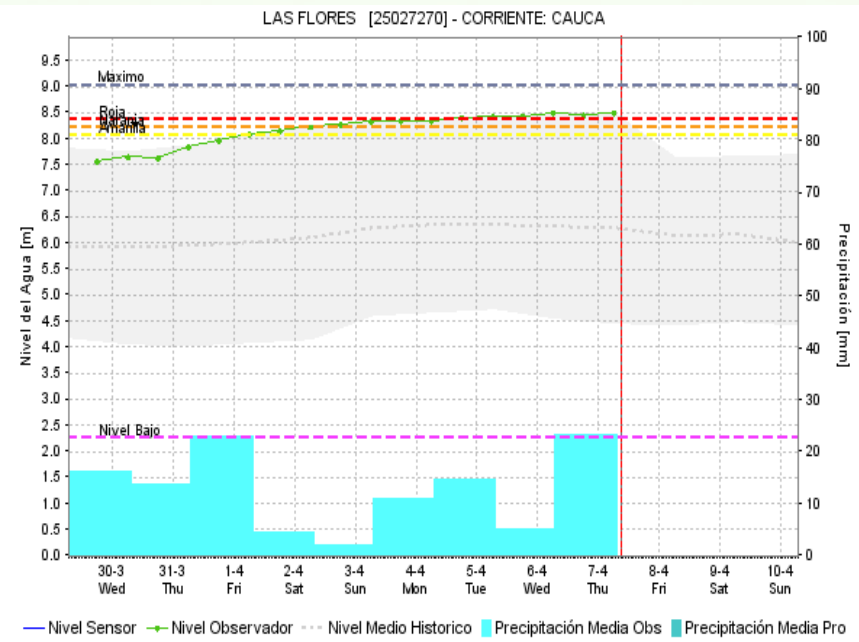
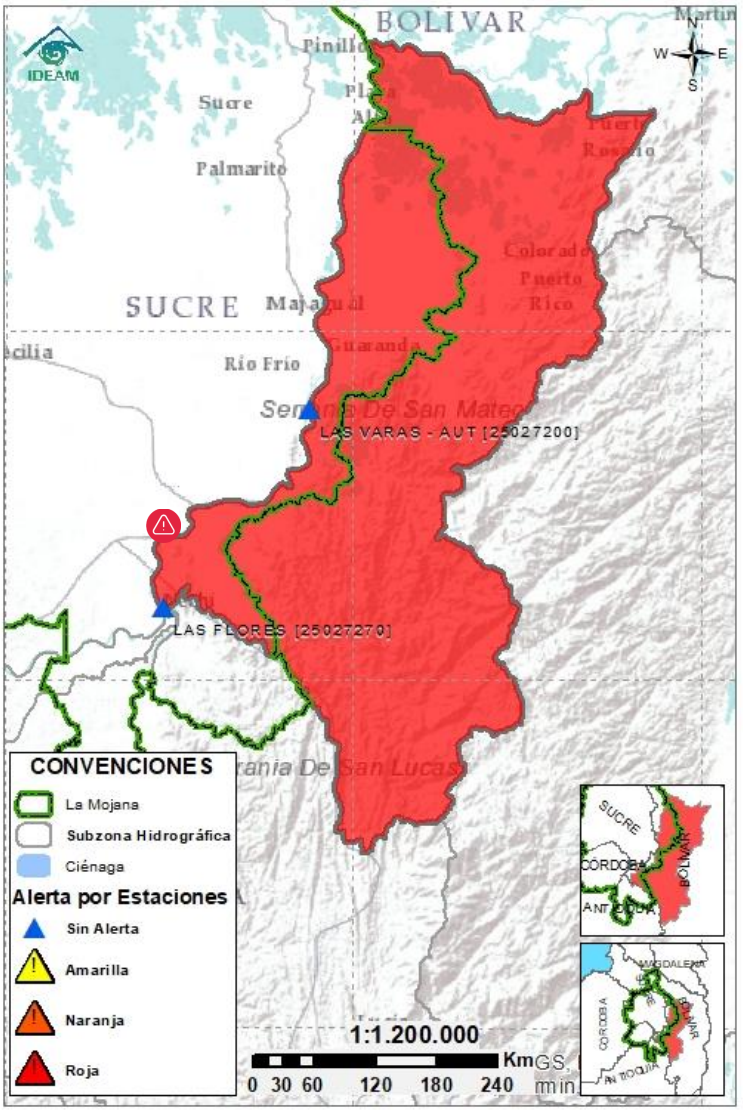
Subzona hidrográfica	Alerta	Descripción
Cuenca alta del río San Jorge		Niveles en ascenso en el río San Jorge y en sus aportantes, condición predominante para el día de hoy. Probabilidad de nuevos incrementos de nivel en horas de la madrugada.



2.2.2 SUBZONA HIDROGRÁFICA DEL RÍO SAN JORGE CUENCA BAJA



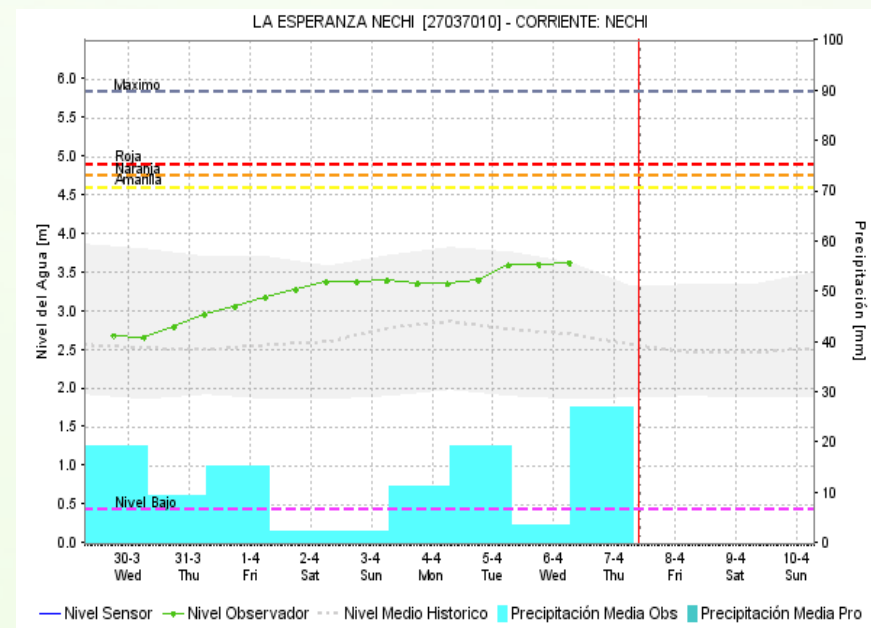
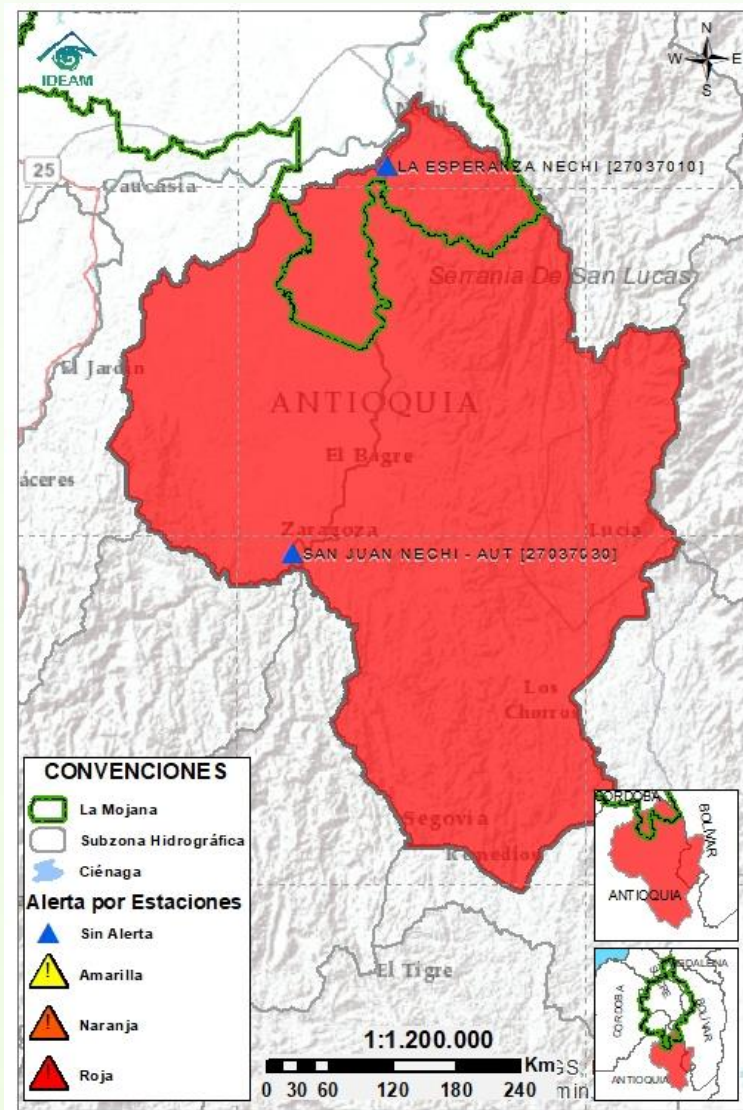
Subzona hidrográfica	Alerta	Descripción
Cuenca baja del río San Jorge		Niveles en ascenso en el río San Jorge desde La Apartada hasta la desembocadura. Desbordamiento del caño San Matías, generando inundaciones en las comunidades de Sincelejo, Caracolí y Berlín San Matías (Ayapel). Se destaca la persistencia de: i) áreas inundadas en el Bajo San Jorge, ii) ingreso del río Cauca a través de Cara de Gato y iii) desbordamientos en áreas conexas a Cara de Gato. No se descartan incrementos de nivel en los caños Gil, Rabón, San Matías y Viloría.
		Nota (27/08/2021): transvase del río Cauca hacia el Bajo San Jorge, tras el rompimiento del jarillón en el sector de Cara de Gato (San Jacinto del Cauca).
		Alerta puntual por bajos niveles en el caño Mojana (Majagual y Sucre).


2.2.3 DIRECTOS AL BAJO CAUCA - CIÉNAGA LA RAYA ENTRE EL RÍO NECHÍ Y EL BRAZO DE LOBA



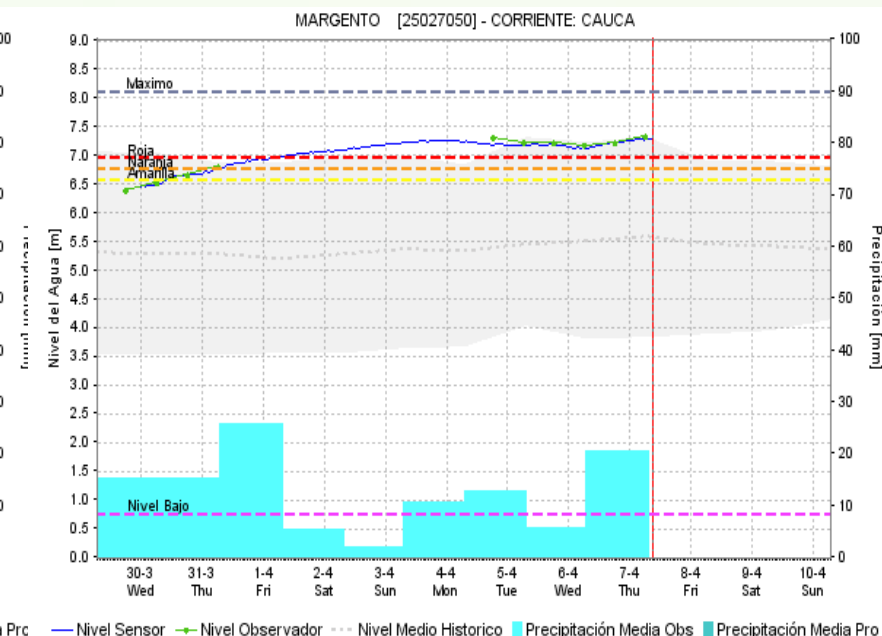
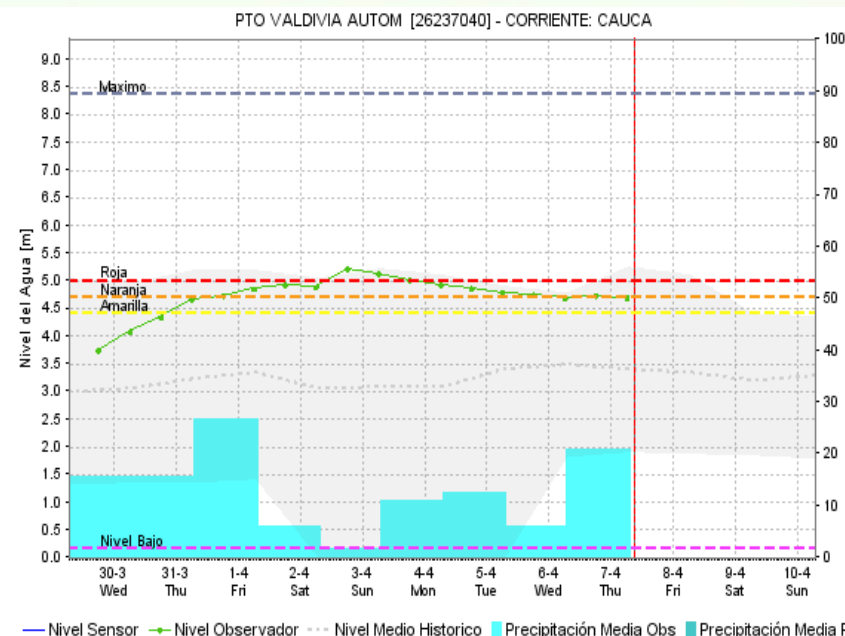
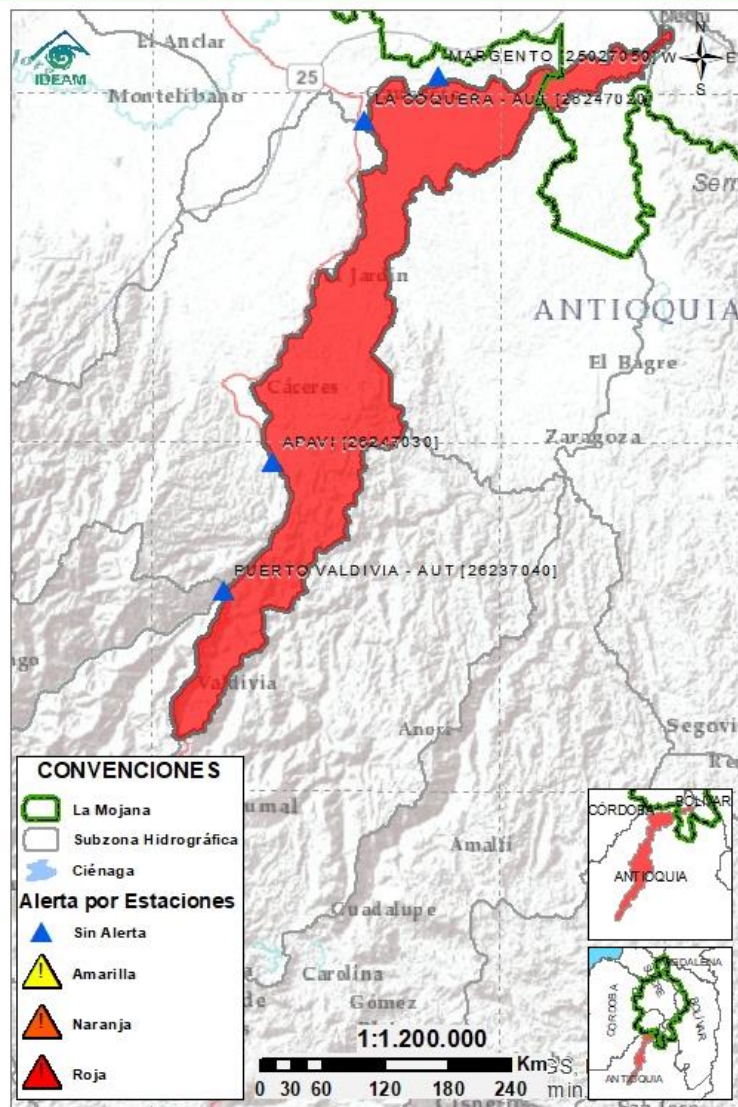
Subzona hidrográfica	Alerta	Descripción
Directos al bajo Cauca- Ciénaga La Raya entre el río Nechí y Brazo de Loba		Altos niveles en condición de ascenso en el tramo Nechí - Pinillos. Especial atención en Cara de Gato y sus áreas conexas de afectación localizadas en el Bajo San Jorge.
		Alerta puntual en el sector de Cara de Gato (San Jacinto del Cauca), por ingreso del río Cauca hacia el Bajo San Jorge. Nota (27/08/2021): rompimiento del dique por el río Cauca en el sector Cara de Gato (San Jacinto del Cauca), generando el ingreso de agua hacia el Bajo San Jorge.

2.2.4 SUBZONA HIDROGRÁFICA DEL RÍO NECHÍ CUENCA BAJA



Subzona hidrográfica	Alerta	Descripción
Cuenca baja del río Nechí		Ascenso de niveles en la cuenca Baja del río Nechí y sus aportantes; para las próximas horas se prevé que dicha condición se mantenga.

2.2.5 DIRECTOS AL CAUCA ENTRE PTO. VALDIVIA Y RÍO NECHÍ



Subzona
hidrográfica

Alerta

Descripción

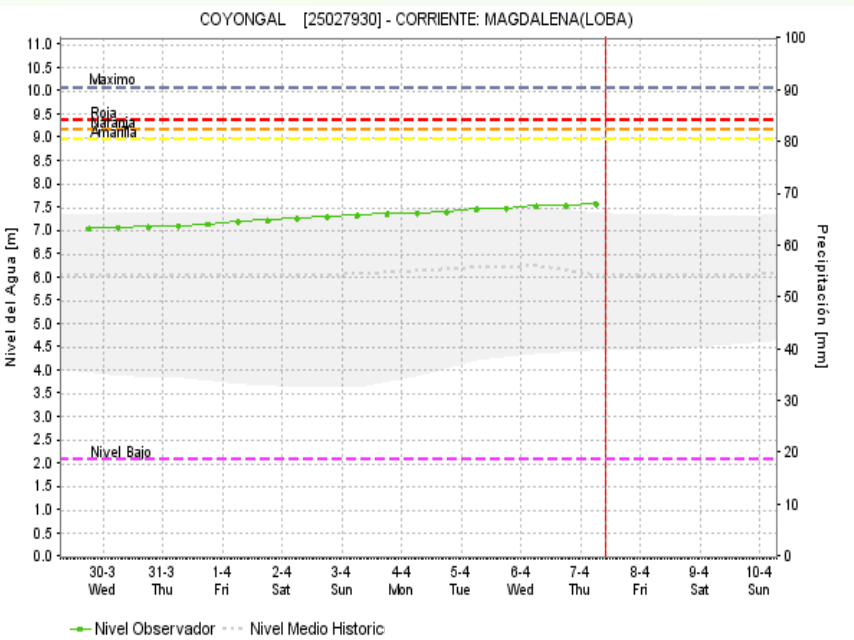
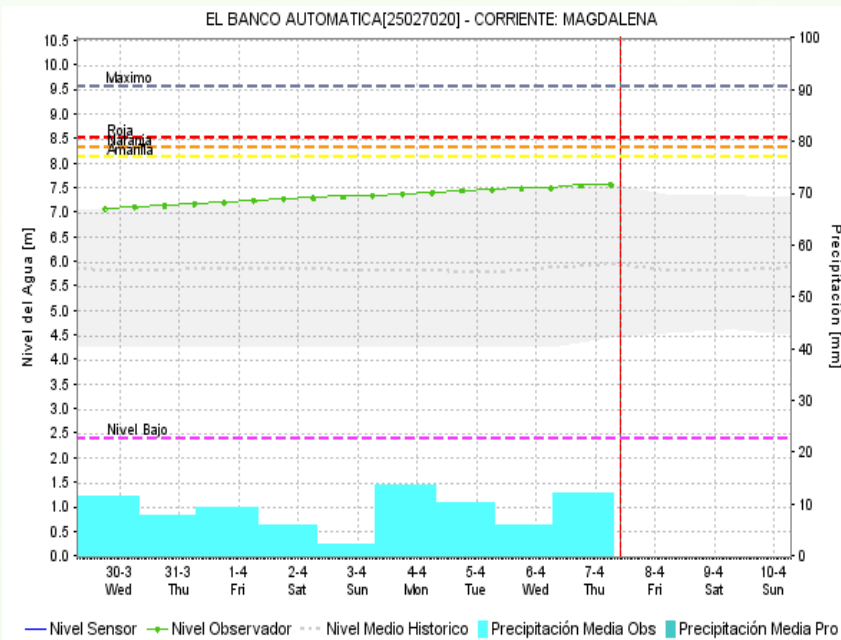
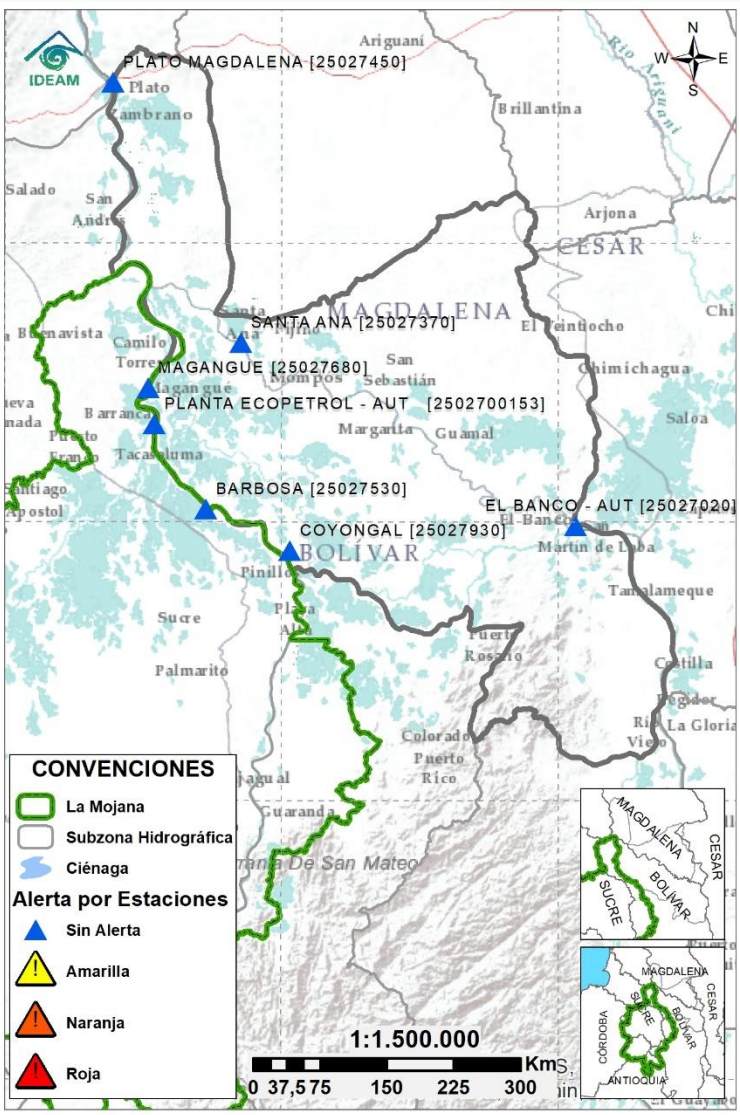
Directos al
Cauca entre
Pto. Valdivia y
río Nechí



Niveles muy altos en condición de ascenso en el río Cauca desde Valdivia hasta Nechí. Especial atención en puntos históricos de rompimiento.

Nota (03/04/2021): Inundaciones en el municipio de Caucasia, en los corregimientos de Palomar, La Ilusión y Margento.

2.2.6 DIRECTOS AL BAJO MAGDALENA ENTRE EL BANCO Y EL PLATO



Subzona hidrográfica	Alerta	Descripción
Directos Bajo Magdalena entre el Banco y el Plato	Sin alerta	Niveles en ascenso en el Bajo Magdalena, el Brazo de Mompós (municipios de Guamal, San Sebastián de Buenavista, Mompós, San Zenón, Talaigua Nuevo, Santa Ana y Santa Bárbara de Pinto) y el Brazo de Loba (El Banco San Martín de Loba, Hatillo de Loba, Barranco de Loba y Pinillos), condición predominante para las próximas horas.



Estaciones Meteorológicas Automáticas y Convencionales en la región de La Mojana

Leyenda	Estación	Municipio	Departamento	Tipo	Código
B1	Aeropuerto Baracoa	Magangué	Bolívar	Convencional	25025100
B2	Planta Ecopetrol	Magangué	Bolívar	Automática	250270153
B3	Las Varas	San Jacinto del Cauca	Bolívar	Convencional	25027200
C1	Ayapel	Ayapel	Cordoba	Convencional	25025030
C2	Caño Barro	Ayapel	Cordoba	Automática	13027040
C3	Marralú	Ayapel	Cordoba	Automática	25027770
S1	Majagual	Majagual	Sucre	Convencional	25020340
S2	San Benito Abad	San Benito Abad	Sucre	Convencional	25025180
S3	Santiago Apóstol	San Benito Abad	Sucre	Convencional	25020760
S4	San Marcos	San Marcos	Sucre	Automática	25025340
S5	San Luis	Sucre	Sucre	Convencional	25021370

Horarios de monitoreo y pronóstico de las condiciones meteorológicas





El ambiente
es de todos

Minambiente

EQUIPO DE TRABAJO CRPA LA MOJANA

Elaborado por:

RAFAEL ELÍAS MUNDARAY MAGO, Meteorólogo
OLGA LUCÍA PULIDO MÉNDEZ, Hidróloga

Con la colaboración de:

MAYERLIN SANDOVAL ORTEGA, Comunicadora

www.corpomojana.gov.co

Correo Electrónico:

corpomojana@corpomojana.gov.co

Cra. 21 # 21 A – 44 San Marcos - Sucre

Teléfono: (+575) 295 5347

YOLANDA GONZALEZ HERNÁNDEZ,

Directora General IDEAM.

MARTHA CECILIA CADENA,

Jefe Oficina del Servicio de Pronósticos y Alertas

www.ideam.gov.co

Correos electrónicos:

servicio@ideam.gov.co,

alertas@ideam.gov.co

Calle 25 d # 96b - 70, piso 3. Bogotá, D.C.

Teléfono: 307 5625 ext. 1334 - 1336.

LILIANA QUIROZ, Directora General de la Corporación para el Desarrollo Sostenible de La Mojana y el San Jorge-CORPOMOJANA.

RAQUEL GARAVITO, Gerente del Fondo Adaptación

JIMENA PUYANA, Gerente Nacional de Desarrollo Sostenible del PNUD

